

REGULAMIN ORGANIZACYJNY POWIATOWEGO INSPEKTORATU WETERYNARII w LIDZBARKU WARMIŃSKIM

ROZDZIAŁ I

POSTANOWIENIA OGÓLNE

§ 1

Powiatowy Inspektorat Weterynarii w Lidzbarku Warmińskim działa na podstawie:

- 1) ustawy z dnia 29 stycznia 2004 r. o Inspekcji Weterynaryjnej (t.j. Dz. U. z 2021 poz. 306).
- 2) zarządzenia nr 1 Ministra Rolnictwa i Rozwoju Wsi z dnia 2 marca 2010 roku w sprawie organizacji wojewódzkich, powiatowych i granicznych inspektoratów weterynarii (Dz. Urz. MR i RW Nr 3. poz. 3 z późn. zm).
- 3) statutu Powiatowego Inspektoratu Weterynarii w Lidzbarku Warmińskim nadanego Zarządzeniem Nr 157/2010 Głównego Lekarza Weterynarii z dnia 21 grudnia 2010 roku.
- 4) niniejszego regulaminu uzgodnionego z Warmińsko – Mazurskim Wojewódzkim Lekarzem Weterynarii w Olsztynie.

§ 2

1. Regulamin Organizacyjny, zwany dalej "Regulaminem" określa szczegółową organizację oraz szczegółowy zakres zadań Powiatowego Inspektoratu Weterynarii w Lidzbarku Warmińskim
2. Ilekroć w "Regulaminie" jest mowa o:
 - 1) powiecie - należy przez to rozumieć powiat lidzbarski;
 - 2) Powiatowym Inspektoracie - należy przez to rozumieć Powiatowy Inspektorat Weterynarii w Lidzbarku Warmińskim;
 - 3) Wojewódzkim Lekarzem Weterynarii - należy przez to rozumieć Warmińsko – Mazurskiego Wojewódzkiego Lekarza Weterynarii;

- 4) Powiatowym Lekarzu - należy przez to rozumieć Powiatowego Lekarza Weterynarii w Lidzbarku Warmińskim;
- 5) komórce organizacyjnej - należy przez to rozumieć zespół lub samodzielne stanowisko pracy.

§ 3

1. Inspektoratem kieruje Powiatowy Lekarz.
2. Inspektorat zapewnia obsługę realizacji zadań Powiatowego Lekarza:
 - 1) wynikających z ustawy z dnia 29 stycznia 2004 roku o Inspekcji weterynaryjnej;
 - 2) jako dysponenta środków publicznych na zasadach określonych w ustawie o finansach publicznych;
 - 3) wynikających z odrębnych ustaw.
3. Inspektorat jest państwową jednostką budżetową.
4. Obszarem działania Inspektoratu jest obszar powiatu lidzbarskiego w skład którego wchodzi: 3 gminy wiejskie: Kiwity, Lidzbark Warmiński i Lubomino, 1 miejsko-wiejska Orneta oraz jedna miejska Lidzbark Warmiński.
5. Siedzibą Powiatowego Inspektoratu Weterynarii jest miasto Lidzbark Warmiński.

ROZDZIAŁ II ORGANIZACJA INSPEKTORATU

§ 4

1. Komórkami organizacyjnymi z wyłączeniem samodzielnych stanowisk pracy kierują wyznaczeni pracownicy.
2. Prace zespołów ds. zdrowia i ochrony zwierząt oraz bezpieczeństwa żywności, pasz i utylizacji koordynują starsi inspektorzy weterynaryjni lub w przypadku ich braku - inspektorzy weterynaryjni.
3. W skład Powiatowego Inspektoratu w Lidzbarku Warmińskim wchodzi:
 - 1) zespół do spraw zdrowia i ochrony zwierząt;
 - 2) zespół do spraw bezpieczeństwa żywności, pasz i utylizacji;
 - 3) zespół ds. finansowo – księgowych i administracyjnych;
 - 4) samodzielne stanowisko do spraw obsługi prawnej;
 - 5) pracownia badania mięsa na obecność włośni przy Inspektoracie Wet. w Lidzbarku Warmińskim, ul. Ornecka 2d.
4. Powiatowemu Lekarzowi Weterynarii w Lidzbarku Warmińskim bezpośrednio podlegają:

- 1) zespół do spraw bezpieczeństwa żywności, pasz i utylizacji;
- 2) zespół ds. finansowo – księgowych i administracyjnych;
- 3) samodzielne stanowisko do spraw obsługi prawnej;
- 4) pracownia badania mięsa na obecność włośni przy Inspektoracie Wet.
w Lidzbarku Warmińskim, ul. Ornecka 2d
5. Zastępcy Powiatowego Lekarza bezpośrednio podlega zespół do spraw zdrowia i ochrony zwierząt;
6. Schemat organizacyjny Inspektoratu przedstawia załącznik nr 1 do niniejszego Regulaminu.

ROZDZIAŁ III

ZASADY REALIZACJI ZADAŃ I KIEROWANIA PRACĄ INSPEKTORATU

§ 5

1. Powiatowy Lekarz wykonuje swoje zadania przy pomocy powiatowego inspektoratu weterynarii, którego jest kierownikiem.
2. W czasie nieobecności Powiatowego Lekarza lub nieobsadzenia stanowiska Powiatowego Lekarza działalnością Inspektoratu kieruje Zastępca Powiatowego Lekarza.
3. W czasie nieobecności Powiatowego Lekarza i jego Zastępcy działalnością Inspektoratu kieruje upoważniony przez Powiatowego Lekarza pracownik.
4. W czasie nieobsadzenia stanowiska Powiatowego Lekarza Weterynarii i jego Zastępcy działalnością Inspektoratu kieruje osoba pisemnie upoważniona przez Wojewódzkiego Lekarza Weterynarii.

ROZDZIAŁ IV

ZAKRES ZADAŃ I KOMPETENCJI POWIATOWEGO LEKARZA WETERYNARII JAKO KIEROWNIKA POWIATOWEGO INSPEKTORATU

§ 6

1. Powiatowy Lekarz Weterynarii realizuje zadania z zakresu ochrony zdrowia zwierząt oraz bezpieczeństwa produktów pochodzenia zwierzęcego w celu zapewnienia ochrony zdrowia publicznego.

2. Powiatowy Lekarz Weterynarii w Lidzbarku Warmińskim jako kierownik Powiatowego Inspektoratu Weterynarii wykonuje zadania:
 - 1) wynikające z ustawy z dnia 21 listopada 2008 r. o służbie cywilnej (Dz. U. z 2021 r. poz. 1233 t.j.);
 - 2) w zakresie realizacji ustawy z dnia 27 sierpnia 2009 r. o finansach publicznych (Dz. U. z 2021 r. poz. 305);
 - 3) w zakresie gospodarowania środkami publicznymi zgodnie z przepisami ustawy z dnia 11 września 2019 roku Prawo zamówień publicznych (Dz. U. z 2021 r. poz. 1129 z późn. zm.);
 - 4) w zakresie organizacji pracy w Inspektoracie z uwzględnieniem zapewnienia przestrzegania przepisów ustaw:
 - a) z dnia 5 sierpnia 2010 r. o ochronie informacji niejawnych (Dz. U. z 2019 r., poz. 742);
 - b) z dnia 10 maja 2018 r. o ochronie danych osobowych (Dz. U. z 2019 r., poz. 1781);
 - c) z dnia 6 września 2001 r. dostępie do informacji publicznej (Dz. U. z 2020 r. poz. 2176).
3. Do zadań Powiatowego Lekarza Weterynarii należy również wykonywanie zadań z zakresu bezpieczeństwa i higieny pracy oraz spraw przeciwpożarowych.

§ 7

1. Do wyłącznej kompetencji Powiatowego Lekarza należy w szczególności:
 - 1) zatwierdzanie planów finansowych w zakresie dochodów i wydatków, nadzorowanie ich wykonania oraz dysponowanie środkami budżetowymi i pozabudżetowymi;
 - 2) reprezentowanie Inspektoratu na zewnątrz, występowanie z wnioskami, projektami i opiniami wyrażającymi stanowisko Inspektoratu oraz składanie innych oświadczeń woli w sprawach Inspektoratu;
 - 3) wydawanie i egzekwowanie rozstrzygnięć administracyjnych w sprawach, w których działa jako organ I instancji;

- 4) wykonywanie obowiązków i uprawnień zwierzchnika służbowego pracowników Inspektoratu, zgodnie z przepisami prawa pracy i przepisami odrębnymi, w tym ustalanie zakresów czynności pracowników Inspektoratu;
 - 5) udzielanie pisemnych upoważnień do wykonywania określonych czynności lub podpisywania pism oraz pełnomocnictw do dokonywania czynności prawnych;
 - 6) zapewnienie funkcjonowania adekwatnej i skutecznej kontroli zarządczej;
 - 7) wydawanie rozporządzeń, zarządzeń i regulaminów wewnętrznych regulujących tryb pracy Powiatowego Inspektoratu Weterynarii;
 - 8) udzielanie imiennych upoważnień pracownikom Inspektoratu do wykonywania czynności w imieniu organu;
 - 9) wyznaczanie lekarzy weterynarii, oraz innych osób posiadających odpowiednie kwalifikacje i niebędących pracownikami inspekcji do wykonywania niektórych czynności;
 - 10) zapewnienie przestrzegania ładu i porządku, przepisów przeciwpożarowych oraz bezpieczeństwa i higieny pracy w Inspektoracie.
2. Powiatowy Lekarz może powoływać stałe lub doraźne zespoły opiniodawcze i doradcze określając cel ich powołania, skład osobowy oraz zakres zadań i tryb działania.

§ 8

1. Projekty pism, dokumentów, umów, porozumień, decyzji administracyjnych i aktów prawnych wydawanych przez Powiatowego Lekarza Weterynarii opracowuje właściwa komórka organizacyjna, z której zakresem działania związane jest pismo, akt prawny, dokument, porozumienie, decyzja administracyjna.
2. Projekty aktów prawa wewnętrznego, umów, porozumień oraz pism procesowych, powinny być parafowane przez:
 - 1) pracownika zajmującego się sprawą;
 - 2) kierownika zespołu, z którego zakresem działania związany jest akt prawny;
 - 3) głównego księgowego - w przypadku, gdy treść aktu dotyczy budżetu lub ma powodować skutki finansowe;
 - 4) radcę prawnego pod względem formalnoprawnym i redakcyjnym.
3. Projekty innych pism i dokumentów powinny być parafowane przez:
 - 1) pracownika zajmującego się sprawą;

- 2) kierownika komórki organizacyjnej, z którego zakresem działania związany jest dokument;
 - 3) głównego księgowego - w przypadku, gdy treść pisma czy dokumentu dotyczy budżetu lub ma powodować skutki finansowe.
4. Przelewy, чеки i inne dokumenty obrotu pieniężnego i materiałowego, jak również inne dokumenty o charakterze rozliczeniowym i kredytowym, stanowiącym podstawę do otrzymania lub wydatkowania środków pieniężnych Powiatowego Inspektoratu podpisują: Powiatowy Lekarz Weterynarii lub jego Zastępca jako dysponenti oraz Główny Księgowy albo inny pracownik zastępujący Głównego Księgowego w czasie jego nieobecności, pisemnie upoważniony przez Powiatowego Lekarza.
5. Pracownicy Inspektoratu podpisują pisma, rozstrzygnięcia administracyjne i inne dokumenty oraz prowadzą postępowania administracyjne w sprawach, do załatwienia których zostali imiennie upoważnieni przez Powiatowego Lekarza.

§ 9

1. Symbolikę oznaczania pism z poszczególnych komórek organizacyjnych i stanowisk określa załącznik nr 2 do niniejszego regulaminu.
2. Obieg dokumentacji wewnętrznej Inspektoratu ustala w drodze instrukcji kancelaryjnej Powiatowy Lekarz.

ROZDZIAŁ V

ORGANIZACJA WEWNĘTRZNA I SZCZEGÓŁOWE ZAKRESY DZIAŁANIA KOMÓREK ORGANIZACYJNYCH

§ 10

1. Do obowiązków zespołu ds. zdrowia i ochrony zwierząt należy wykonywanie czynności Powiatowego Lekarza Weterynarii w zakresie:
 - 1) planowania, organizowania i nadzorowania wykonywania badań oraz pobierania prób do badań kontrolnych zakażeń zwierząt;
 - 2) aktualizacja rejestrów:
 - a) podmiotów prowadzących działalność nadzorowaną;
 - b) chorób podlegających urzędowemu zwalczaniu;
 - c) czynników zoonotycznych;
 - 3) zwalczania chorób zakaźnych zwierząt, w tym chorób odzwierzęcych;

- 4) zbierania i przekazywania informacji o chorobach zakaźnych i czynnikach zoonotycznych;
- 5) sporządzania i aktualizacji planów gotowości zwalczania chorób zakaźnych zwierząt;
- 6) nadzoru nad spełnianiem wymagań weterynaryjnych dla podejmowania i prowadzenia działalności, a w szczególności w zakresie:
 - a) handlu, obrotu, pośrednictwa w obrocie i skupu zwierząt;
 - b) miejsc gromadzenia i kwarantanny zwierząt, schroniskami dla zwierząt, wystawami, konkursami oraz zawodami z udziałem zwierząt;
 - c) transportu zwierząt;
 - d) pozyskiwania, przechowywania, obrotu i wykorzystywania materiału biologicznego;
 - e) prowadzenia zakładu drobiu ;
 - f) prowadzenia przedsiębiorstwa akwakultury;
- 7) nadzoru nad warunkami utrzymania (dobrostanem) zwierząt gospodarskich w celu umieszczenia na rynku tych zwierząt oraz nad miejscami gromadzenia, wystawami, konkursami z udziałem zwierząt oraz sklepami zoologicznymi;
- 8) nadzoru nad utrzymaniem zwierząt w celach edukacyjnych, pokazów, badań i doświadczeń naukowych, ochrony i zachowania gatunków zwierząt, oraz prowadzeniem ewidencji w jednostkach doświadczalnych, hodowlanych i u dostawców;
- 9) wykonywanie kontroli administracyjnych i kontroli na miejscu w zakresie wymogów wzajemnej zgodności;
- 10) nadzoru w zakresie identyfikacji i rejestracji zwierząt;
- 11) prowadzenia elektronicznych systemów ewidencji pobrania i badania próbek oraz gromadzenia i przesyłania danych;
- 12) kontrolowania wykonywania przez lekarzy wyznaczonych czynności zleconych, w ramach zwalczania chorób zakaźnych zwierząt i obrotu zwierzętami;
- 13) kontrolowanie obowiązku prowadzenia ewidencji leczenia zwierząt przez właścicieli zwierząt i osób odpowiedzialnych za zwierzęta a także stosowania pasz leczniczych w gospodarstwach;
- 14) opracowywania projektów rocznych planów kontroli w zakresie sprawowanego nadzoru;

15) współpracy z Zakładem Higieny Weterynaryjnej w Olsztynie oraz z innymi laboratoriami w zakresie badań.

2. Realizację zadań zespołu koordynuje Zastępca Powiatowego Lekarza Weterynarii Lidzbarku Warmińskiego.

§ 11

1) Do obowiązków zespołu do spraw bezpieczeństwa żywności, pasz i utylizacji należy wykonywanie czynności Powiatowego Lekarza Weterynarii w zakresie:

1) planowania, organizowania i nadzorowania wykonywania monitorowania substancji niedozwolonych, pozostałości chemicznych, biologicznych, produktów leczniczych i skażeń promieniotwórczych u zwierząt, w ich wydzielinach i wydalinach, tkankach lub narządach zwierząt, w produktach pochodzenia zwierzęcego, w wodzie przeznaczonej do pojenia zwierząt oraz w paszach;

2) monitoringu pasz w oparciu o roczny Plan Urzędowej Kontroli Pasz;

3) sporządzania projektów planów i harmonogramów rocznych kontroli w zakresie sprawowanego nadzoru;

4) nadzoru nad:

a) podmiotami prowadzącymi działalność w zakresie pozyskiwania, produkcji, transportu, umieszczania na rynku, sprzedaży bezpośredniej oraz magazynowania produktów pochodzenia zwierzęcego;

b) gospodarstwami w zakresie pozyskiwania i wprowadzania do obrotu produktów pochodzenia zwierzęcego;

c) podmiotami produkującymi żywność zawierającą jednocześnie środki spożywcze pochodzenia niezwierzęcego i produkty pochodzenia zwierzęcego znajdującą się w rolniczym handlu detalicznym zwaną dalej „rolniczym handlem detalicznym”.

d) gospodarstwami w zakresie pozyskiwania i wprowadzania do obrotu oraz stosowania pasz,

e) podmiotami prowadzącymi działalność w zakresie pasz w tym wytwarzaniem, obrotem, magazynowaniem i transportem;

f) podmiotami wykonującymi działalność wprowadzania na rynek ubocznych produktów pochodzenia zwierzęcego kat. 1, 2 i 3 w zakresie zbierania, transportu, magazynowania, spalania i przetwarzania

5) realizacja zadań wynikających z systemu RASFF dotyczących niebezpiecznych produktów żywnościowych oraz pasz;

6) aktualizacja rejestrów:

- a) podmiotów podlegających zatwierdzeniu i rejestracji;
 - b) lekarzy weterynarii wyznaczonych do wystawiania świadectw zdrowia w handlu oraz przy wywozie produktów pochodzenia zwierzęcego;
 - c) gospodarstwami w zakresie pozyskiwania i wprowadzania do obrotu oraz stosowania pasz;
 - d) podmiotami prowadzącymi działalność w zakresie pasz w tym wytwarzaniem, obrotem, magazynowaniem i transportem;
 - e) podmiotami wykonującymi działalność wprowadzania na rynek ubocznych produktów pochodzenia zwierzęcego kat. 1, 2 i 3 w zakresie zbierania, transportu, magazynowania, spalania i przetwarzania.
- 7) prowadzenia bazy danych SPIWET;
 - 8) kontroli nad prawidłowością realizacji zadań wykonywanych przez lekarzy weterynarii oraz osoby nie będące lekarzami weterynarii, wyznaczonymi do badania zwierząt rzeźnych i mięsa, wykonywania czynności pomocniczych do tego badania;
 - 9) współpracy z Zakładem Higieny Weterynaryjnej w Olsztynie oraz z innymi laboratoriami w zakresie badań;
2. Realizację zadań zespołu koordynuje wyznaczony przez Powiatowego Lekarza Weterynarii pracownik.

§ 12

- 1) Do obowiązków zespołu ds. finansowo księgowych i administracyjnych należy wykonywanie czynności w ramach realizacji kompetencji Powiatowego Lekarza Weterynarii w zakresie:
 - 1) prowadzenia rachunkowości Inspektoratu zgodnie z przepisami o rachunkowości;
 - 2) planowanie finansowe dochodów i wydatków budżetowych Inspektoratu;
 - 3) opracowywania i realizacji harmonogramu realizacji dochodów i wydatków dla Inspektoratu;
 - 4) wykonywania dyspozycji środkami pieniężnymi zgodnie z przepisami dotyczącymi wykonywania budżetu oraz z uwzględnieniem źródeł finansowania, o także gospodarki innymi środkami pieniężnymi będącymi w dyspozycji Inspektoratu;
 - 5) monitorowania należności zgodnie z obowiązującymi przepisami;
 - 6) sporządzania sprawozdań dotyczących kosztów w zakresie zwalczania chorób zakaźnych zwierząt, badań kontrolnych zakażeń zwierząt w tym refundowanych przez Unię Europejską oraz badań monitoringowych pozostałości chemicznych i biologicznych w tkankach zwierząt i produktach pochodzenia zwierzęcego;

- 7) dokonywania czynności związanych z nawiązywaniem, trwaniem i rozwiązywaniem stosunku pracy pracowników Inspektoratu z uwzględnieniem przepisów ustawy o służbie cywilnej;
- 8) kompletowania dokumentacji związanej z działalnością socjalną – przyjmowania wniosków na pożyczki, zapomogi, wniosków o dofinansowanie do wypoczynku pracowników i emerytów oraz członków ich rodzin;
- 9) prowadzenia obsługi finansowej i ewidencji księgowej zakładowego Funduszu Świadczeń Socjalnych;
- 10) nadzoru nad majątkiem i administrowania mieniem Inspektoratu;
- 11) prowadzenia zamówień publicznych;
- 12) prowadzenia i zapewnienia właściwej organizacji pracy Inspektoratu, udzielania informacji interesantom oraz kierowanie ich do właściwych komórek organizacyjnych;
- 13) przyjmowania i wysyłania korespondencji, jej rejestracja w dzienniku korespondencyjnym oraz przekazywanie właściwym komórkom organizacyjnym;
- 14) administrowania i zarządzania systemami informatycznymi, w szczególności serwerami i siecią komputerową, oraz zapewnienie sprawnego działania urządzeń komputerowych;
- 15) administrowania stroną internetową Powiatowego Inspektoratu Weterynarii;
- 16) udzielania pomocy pracownikom w zakresie eksploatacji sprzętu i oprogramowania.
- 17) sporządzania i przekazywanie sprawozdań z zakresu spraw prowadzonych przez Zespół;

2. Realizacją zadań zespołu kieruje Główna Księgowa PIW w Lidzbarku Warmińskim.

§ 13

Do zakresu samodzielnego stanowiska do spraw obsługi prawnej należy:

- 1) obsługa prawna spraw związanych z realizacją zadań Powiatowego Inspektoratu Weterynarii;
- 2) informowanie o nowych uregulowaniach prawnych oraz zmianach w obowiązujących przepisach dotyczących działania Inspektoratu;
- 3) opiniowanie pod względem zgodności z obowiązującymi przepisami prawa zawieranych umów, projektów dokumentów;
- 4) opracowywanie projektów aktów prawnych;
- 5) udzielanie porad i konsultacji prawnych;

6) reprezentowanie Powiatowego Lekarza Weterynarii przed sądami i urzędami.

§ 14

Do zadań pracowni badań mięsa na obecność włośni należy realizacja zadań wynikających z ustawy o Inspekcji Weterynaryjnej dotyczących badań na obecność włośni w tym:

- 1) przyjmowanie, sprawdzanie i rejestracja próbek skierowanych do badań;
- 2) diagnostyka włośnicy;
- 3) przekazywanie wyników badań klientom;
- 4) prowadzenie książki badań;
- 5) uczestnictwo w porównaniach międzylaboratoryjnych;
- 6) zgłaszanie zagrożeń w oparciu o obserwacje i analizy;
- 7) archiwizacja dokumentów związanych z działalnością pracowni.

§ 15

1. Podstawowe obowiązki pracowników Powiatowego Inspektoratu Weterynarii określają:
 - 1) ustawa z dnia 21 listopada 2008 r. o służbie cywilnej (Dz. U. z 2021 r. poz. 1233 t.j.),
 - 2) ustawa z dnia 16 września 1982 r. o pracownikach urzędów państwowych (Dz. U. z 2020 r. poz. 537 t.j.),
 - 3) Kodeks pracy – ustawa z 26 czerwca 1974 r. (Dz. U. z 2020 r. poz. 1320 t.j.).
2. Szczegółowe zakresy czynności ustala Powiatowy Lekarz Weterynarii.

ROZDZIAŁ VI

ROZPATRYWANIE SKARG I WNIOSKÓW

§ 16

1. Powiatowy Lekarz lub wyznaczony przez niego lekarz przyjmuje interesantów w sprawie skarg i wniosków w każdy poniedziałek w godz. 9:00 do 14:00.
2. Pracownicy Powiatowego Inspektoratu obowiązani są przyjmować interesantów w sprawach skarg i wniosków codziennie w godzinach pracy.
3. Informacja o dniach i godzinach przyjęć w sprawie skarg i wniosków powinna być wywieszona w widocznym miejscu w siedzibie Powiatowego Inspektoratu.
4. Rejestracji podlegają skargi wnoszone pisemnie, telegraficznie, za pomocą telefaksu, poczty elektronicznej oraz ustnie do protokołu.

5. Rozpatrywanie skarg może być powierzone upoważnionym pracownikom, właściwym merytorycznie dla istoty skargi.

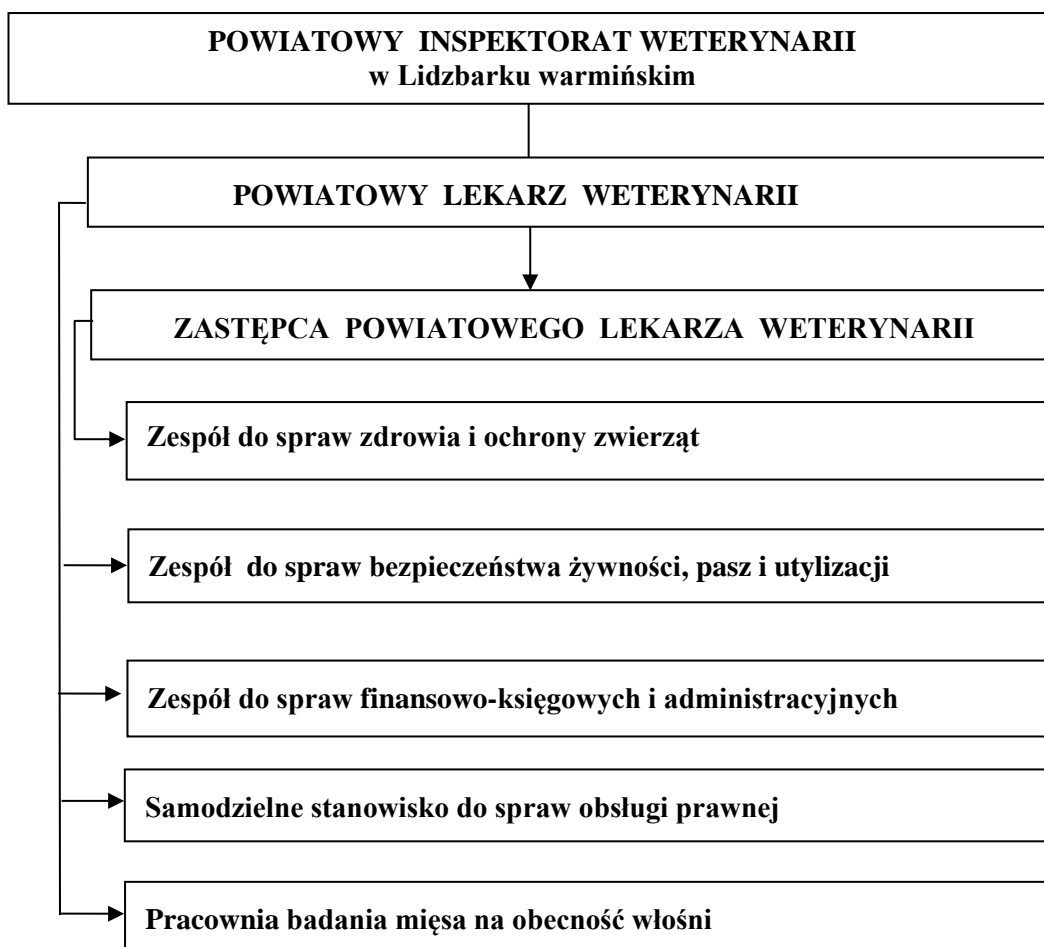
ROZDZIAŁ VII

POSTANOWIENIA KOŃCOWE

§ 17

1. Symbolikę oznaczania pism wychodzących z poszczególnych komórek organizacyjnych określa załącznik nr 2.
2. Obieg dokumentacji wewnętrznej Inspektoratu ustala w drodze instrukcji kancelaryjnej Powiatowy Lekarz.

**Załącznik Nr 1 do Regulaminu Organizacyjnego Powiatowego Inspektoratu Weterynarii
Schemat Organizacyjny Powiatowego Inspektoratu Weterynarii w Lidzbarku Warmińskim**



Załącznik Nr 2 do Regulaminu Organizacyjnego Powiatowego Inspektoratu Weterynarii

**Symbolika oznaczeń komórek organizacyjnych
Powiatowego Inspektoratu Weterynarii w Lidzbarku Warmińskim**

L.p.	<i>Nazwa komórki organizacyjnej</i>	Symbol
1.	Powiatowy Lekarz Weterynarii	PIW.K
2.	Zastępca Powiatowego Lekarza Weterynarii	PIW.ZK
3.	Zespół ds. zdrowia i ochrony zwierząt	PIW.Z
4.	Zespół ds. bezpieczeństwa żywności, pasz i utylizacji	PIW.BŻPU
5.	Zespół ds. finansowo-księgowych i administracyjnych	PIW.F
6.	Samodzielne stanowisko do spraw obsługi prawnej	PIW.RP
7.	Pracownia badania mięsa na obecność włośni	PIW.BW